

OASEN - fra Odense Friluftsbad til Oase 2022

2022.12.01.

JESPER THYGE BRØGGER
ARKITEKTUR

ARCHI
WOOL

OASEN -

fra Odense Friluftsbad til Oase december 2022



OASEN - fra Odense Friluftsbad til Oase 2022

Fra Odense Friluftsbad til OASEN

Friluftsbadet - Historien i korte træk

Odense friluftsbad blev indviet i 1933 efter stadsråden i 1932 greb ind og lukkede badeanstalten ved Stavissåen, da flere var blevet syge af at bade i åen. Selvfølgelig bygninger og landskab indskrives sig i som et fint eksempel på en åndelig vækkelse af de funktionalistiske tanker omkring krop og sjæl i et sundt legeme og tidens enkle og klare arkitektur. Anlægget var en ombygning af de gamle vandreservoirer ved Sanderum Torvegave. I begyndelsen nærmest opbygget med strandmiljø med blandt andet 1200 tillæg strandand fra Skagerak. Friluftsbadet blev i 1930'erne midtpunktet for store svømmestævner, hvor store stjerner som Ragnhild Hveger og Inge Sørensen deltog. Det nye friluftsbad og de mange propagandastævner gav svømmesporten en gevaldig opblomstring.

Friluftsbadet - historisk billede



Visjonen for OASEN

Det er på fundamentet af denne smukke historie, at vi nu søger at fastholde og revitalisere Odense Friluftsbad og omkalfatre det til en ny og levende Oase midt i Odense.

Oasen som begreb er gennem tiderne beskrevet som et udfordrigt åndehul eller et fested for alle, hvor man samles i harmoni med både naturen og vandet - og herigennem får mulighed for at tænke mentalt og fysisk op, inden man drager videre ud i verden. Det er netop dette vidunderlige sted, vi ønsker at skabe med forslaget til OASEN.

OASEN tænkes som et bæredygtigt mangfoldigt samlingspunkt - et Föreningshus eller Kulturhus for en bred vifte af brugere, der alle oplever ejerskab og føler en forankring og tilknytning til OASEN, til naturen i området og et mentalt bånd til Odense.

OASEN er for alle der interesserer sig for friluftsliv, sundhed og velvære, og her kan man kan man dyrke sine interesser på både eliteplan, som amatør og helt almindelig bruger.

OASEN er det naturlige samlingspunkt for vandsport, beachvolley/fodbold/håndbold, samt skønne naturoplevelser, friluftsliv, vandring, faunaturer og løb. Her kan foregå alt fra outdoor, MTB i området og ud til Elmølle-skoven via tunnel under jernbanen, foreningsliv, undervisning, uddannelseskole, naturuddannelsesrum og lejrskole, spejder, shelter, skaler på højt niveau inden for mange discipliner, yoga, kampsport, koncerter, teater og landsstævner samt genoptræning af skader og lindrer demens, handicap og meget meget mere. Alle funktioner er naturligvis niveaufrie og tilgængelige for alle.

OASEN er visionen eller ideen om et stort paraply eller favnende rumme omkring et univers af muligheder og oplevelser, der kun bliver smukkere og større som fortælling, jo flere der er med i flokken af brugere.

Bygningen

OASENS arkitektur er formet som et blødt grønt opholdslandskab hen over de mange forskellige funktioner. Formen er både robust, organisk og "plastisk" på én og samme tid, hvilket skaber en fleksibel arkitektonisk grundform, der både kan strækkes, trykkes og bearbejdes indtil den passer til det endelige program for OASENS indhold og omfang. Den store landskabsform "dækker og skjærer" over en vifte af indendørsfaciliteter, overdækkede opholds- og sportszoner samt parkeringshus og skaber i sin omkransende form et spændende indre gårdum eller oase til friluftsbadene, og alle de mange forskellige faciliteter der er rundt om i bygningen.

Man ankommer til OASENS forplads som hidtil via vejen ind i området, og ser helle det nye bygværk udfolde sig, som en åben og inviterende trækonstruktion - en forlængelse af den eksisterende skov. Herfra er der adgang til alle funktioner.

OASEN er tænkt ind i terrænet, så de forskellige bygningselementer der på grunden danner et mangfoldigt plateau med bassiner, træningsbaner, svømmehal, omklædningsfaciliteter, genoptræning, undervisningslokaler, foreningsliv beachvolleyhal / multisal samt ophold med mere.

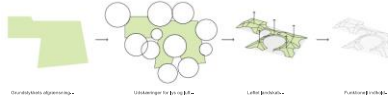
OASEN "putter sig" så at sige ind i landskabet og fremstår som var den vokset let og elegant ud af området og holder sig derfor nede i visuel skala.

Det 30 meter høje springtårn er det eneste bygningselement der for alvor strækker sig op over skoven i området. Toppen på springtårnet tænkes udført som en 360 graders udsigtsplatform eller måske en funklende glaslanterne med mulighed for ophold året rundt.

Det store opholdslandskab på taget er indrettet som rekreativt område med sidler, opholdsplatforme, amfiflapper, belysning og træningsområder.

På taget af parkeringshuset er der skabt en stor cirkulær zone med solceller som overdækning. Her er det muligt at opleve udsigten over området samtidig med at man dyrker idræt, motion og udeliv.

Hovedgreb



Energi og bæredygtighed spiller naturligvis en central rolle i OASEN og skal derfor tænkes ind alle aspekter. Det kan være alt fra solceller, brint, jordvarme, varmepumper, energipæle og vindmøllestrøm til bygningskonstruktioner, valg af materialer og belædnings, der alt sammen skal indgå i nøje afvejringer og beslutninger om OASENS opbygning.

I forslaget er der arbejdet med limtræ og CLT konstruktioner i bygningens indre og et naturlandskab af mos og græsser samt opholdsplatforme mm på taget. Trækonstruktionerne skaber både et bæredygtigt CO2 regnskab og en naturlig, smuk og rdlig arkitektur, der virker helende på krop og sjæl - skyggende træer rundt om oasen.

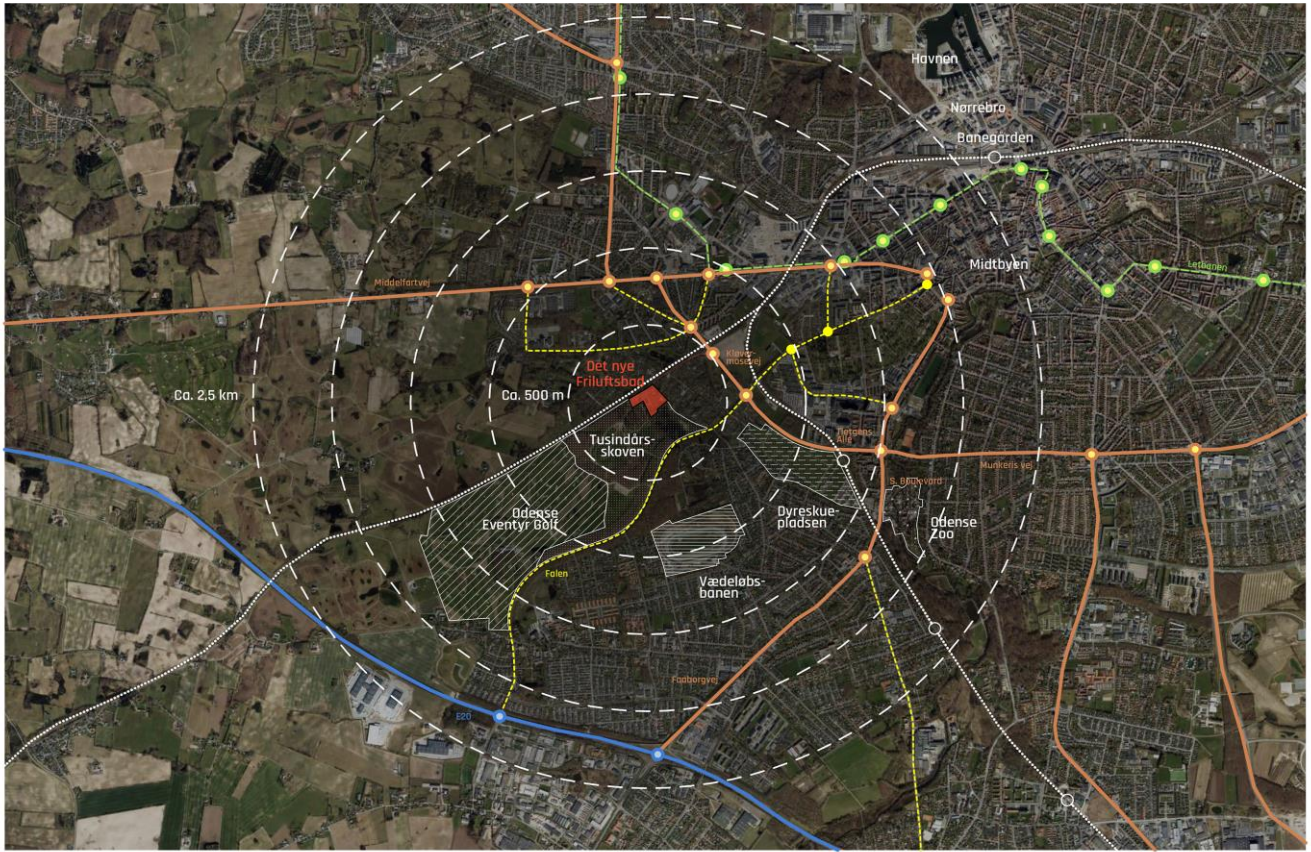
Landskabet og byen

OASEN ligger fantastisk placeret midt i Odense og Tusindårskovens rekreative muligheder. Det er således nemt at komme til OASEN med offentlig transport og bliver samt naturligvis cyklende og gående via det smukke net af cykelstier og vandrestier. Et interessant stisystem der nemt kunne udvides og kobles på de overordnede vandrestier og cykelstier der allerede er i Odense. Det hele ligger tæt på både Letbanen i BoBro, togforbindelsen ved OUH og busforbindelser generelt. Så med både skov, sø, stier og gode trafikforbindelser lige ved hoveddøren er der en grund for at skabe masse spændende tilbud inden for de temer som er skitseret under visionen. Søen tænkes udviklet med gangbroer og stier omkring bredden, og her kan placeres shelter, bålpladser og badebroer, "Friluftsaen" - området tæt på OASEN omdannes til en strand, og vandet i dette område holdes rent via regnvand fra OASENS tage mm. Om vinteren omdannes søen til skøjtebane.

OASEN - fra Odense Friluftsbad til Oase 2022



OASEN - fra Odense Friluftsbad til Oase 2022



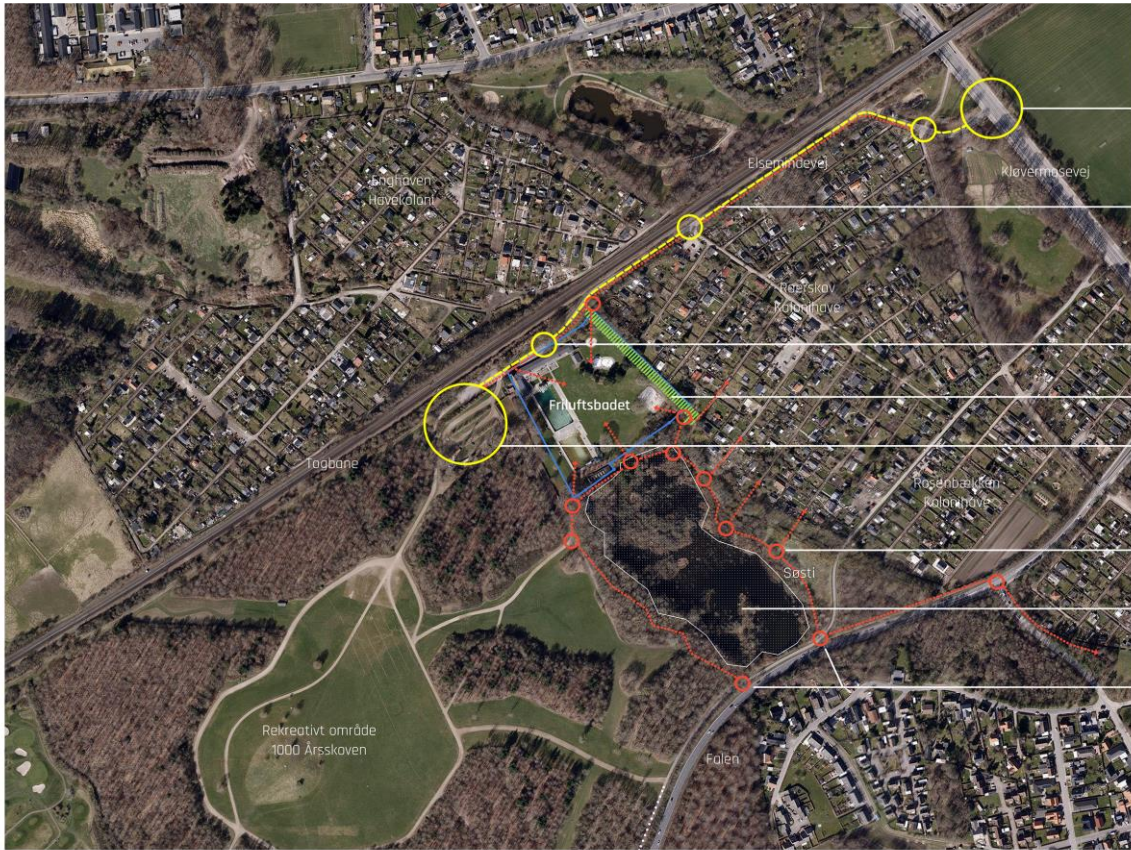
kort 1 side 04

OASEN - fra Odense Friluftsbad til Oase 2022



kort 2 side 05

OASEN - fra Odense Friluftsbad til Oase 2022



God trafikafvikling
Nyt lysreguleringsanlæg på Kløvermosevej ved overgang til Elsesmindevej

Opgradering af Elsesmindevej
Elsesmindevej bør udvides fra ca. 6m til 8m + cykelsti/gangsti ca. 2,5 m, samlet ca. 10,5m

Hovedindgangen

Beplantet respektafstand til naboer

10m plantebælte m. stajskærm

Nyt parkeringshus

Ca. 500 p-pladser - lade for friluftsbadet og events i 1000 Årsskoven

Nye knudepunkter

Nyt naturlandskab

Vådområde omdannes til naturoplevelseslandskab med bl.a. vandrestier, løftede grangbrøer og søområder

Opkobling til byens eks. stinet

Nye adgange for cyklende og gående fra Falen

— Opgraderet vejforløb ····· Nye stiftorbindelser

kort 3 side 06

OASEN - fra Odense Friluftsbad til Oase 2022



fra syd side 07

OASEN - fra Odense Friluftsbad til Oase 2022



OASEN - fra Odense Friluftsbad til Oase 2022



OASEN - fra Odense Friluftsbad til Oase 2022



fra vest side 10

OASEN - fra Odense Friluftsbad til Oase 2022



fra vest mod tagsport side 11







OASEN - fra Odense Friluftsbad til Oase 2022



friluftsbadet fra amfitrappen side 18

OASEN - fra Odense Friluftsbad til Oase 2022



Beachvolley hal og multisal side 19

